

COSORI®

Használati útmutató

**Okos 5,5-literes
forrólevegős sütő**

Modell: CS158-AF-RXB



Kérdése, észrevétele van?

hello@cosori.hu

Tartalomjegyzék

Csomag tartalma	1
Műszaki adatok	1
Biztonsági tudnivalók	4
• Fontos biztonsági szabályok	4
• Általános biztonság	5
• Sütés közben	5
• Hálózati csatlakozás	6
Ismerje meg sütőjét	7
A kijelző	8
Üzenetek a kijelzőn	9
Az első használat előtt	10
• Kicsomagolás, beüzemelés	10
• Próbaüzem	10
• Tippek a kosár használatához	11
• VeSync alkalmazás beállítása	11
A sütő használata	12
• Előmelegítés	12
• Sütés	13
• Az étel rázása	16
• Sütési útmutató	17
• Egyéb funkciók	18
Tisztítás és karbantartás	19
Hibaelhárítás	20
Garanciális információk	22
Vevőszolgálat	22

Csomag tartalma

- 1 x Prémium 5,5-literes forrólevegős sütő
- 1 x Receptkönyv
- 1 x Gyors áttekintő segédlet
- 1 x Felhasználói kézikönyv
- 1 x Nyárstartó rács
- 5 x Nyárs

Műszaki adatok

Tápfeszültség	AC 220–240V, 50/60Hz
Névleges teljesítmény	1700W
Űrtartalom	5,5 l (étel 3–5 személy számára)
Hőmérséklet tartomány	75° – 205°C
Időzítő	1–60 perc
Méret	36,4 x 29,9 x 32,1 cm
Tömeg	5,4 kg
Nyárstartó rács mérete	20 x 20 x 9,1 cm

Megjegyzés: Az Ön okos sütője kompatibilis a VeSync alkalmazással.

1. A VeSync alkalmazás letöltéséhez olvassa be a QR-kódot, vagy keressen a „VeSync” kifejezésre az Apple App Store® vagy a Google Play™ Store áruházban!



2. Nyissa meg a VeSync alkalmazást! Ha már van fiókja, koppintson a “Log In” elemre! Új fiók létrehozásához érintse meg a “Sign Up” lehetőséget!
3. Kövesse az alkalmazás utasításait a sütő beállításának befejezéséhez!

 *Köszönjük vásárlását!*

(Reméljük ugyanúgy szereti majd új sütőjét, ahogy mi!)



csatlakozzon a Cosori közösséghez a Facebookon!
[facebook.com/cosorimagyarország](https://www.facebook.com/cosorimagyarország)



fedezze fel receptgyűjteményünket!
www.cosori.hu/receptek



élvezze a séfjeink által kreált, hetente megjelenő egyedi recepteket!

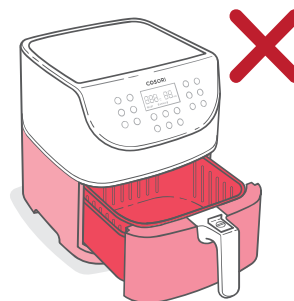
Mindannyiunk nevében üdvözljük a Cosori-nál,

Kellemes főzést kívánunk!

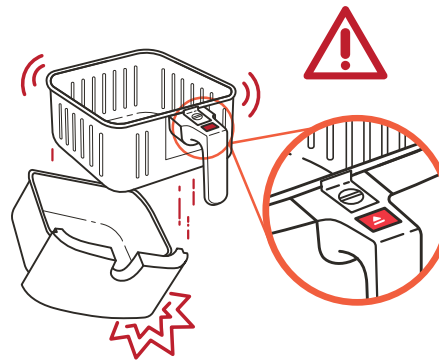
FONTOS BIZTONSÁGI TUDNIVALÓK

Kérjük olvassa el és tartsa be a következő alapvető biztonsági szabályokat!

Biztonsági szabályok

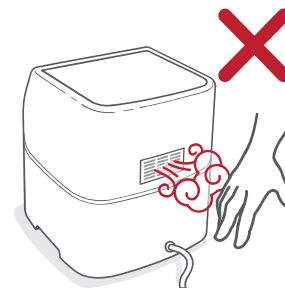


**Ne érintse meg a forró felületeket!
Használja a fogantyút!**



Csak akkor nyomja meg a kosár kioldó gombját, ha a kosár tartója a pulton, vagy más hőálló vízszintes felületen nyugszik!

A fogantyú a belső kosárhoz van rögzítve, nem a külsőhöz. Ha megnyomja a kosár kioldó gombját a külső kosár leesik.



**Ne takarja el a szellőzőnyílásokat, rajtuk keresztül forró gőz távozik a használat során!
Kezét és arcát ne tegye a nyílások közelébe!**

Általános biztonság

- **Ne** merítse vízbe vagy egyéb folyadékba a sütőt vagy a hálózati csatlakozót!
- Különösen ügyeljen a sütő közelében tartózkodó gyermekekre!
- Húzza ki a hálózati csatlakozót, ha a sütő nincs használatban, vagy szeretné megtisztítani! Hagyja lehűlni a sütőt, mielőtt bármilyen részegységét eltávolítaná vagy behelyezné!
- **Ne** használja a sütőt, ha az hibás, törött illetve ha a hálózati vezetéke vagy csatlakozója sérült! Hívja **Vevőszolgálatunkat!** (lásd 22. oldal).
- **Ne** használjon nem eredeti alkatrészeket és kiegészítőket, mivel azok sérülést okozhatnak!
- **Ne** használja kültéren!
- **Ne** helyezze a sütőt, vagy bármely részegységét működő/forró tűzhelyre vagy sütőbe!
- Legyen különösen körültekintő, ha mozgatja a sütőt (ill. kiveszi a kosarat), mivel forró olajat vagy egyéb forró folyadékot tartalmazhat!
- **Ne** használjon fém sürolószivacsot a tisztításhoz! A szivacsról leváló fémdarabok miatt a későbbiekben áramütést szenvedhet.
- **Ne** helyezzen semmit a sütő tetejére.
- **Ne** tároljon semmit a sütőben.
- **Csak** a kézikönyvben leírtaknak megfelelően használja a sütőt!

Sütés közben

- A sütő **kizárólag** forró levegővel működik. **Soha** ne töltsé meg a kosarat olajjal, vagy egyéb zsiradékkal!
- **Soha** ne használja a sütőt a kosár nélkül!
- **Ne** rakjon túl sok ételt a sütőbe és ne rakjon bele fém eszközöket!
- **Ne helyezzen** papírt, kartont, nem hőálló műanyagot vagy hasonló anyagokat a sütőbe! Használhat sütőpapírt vagy alufóliát.
- **Soha** ne tegyen sütőpapírt a sütőbe étel nélkül. A levegő keringése miatt a papír felemelkedhet és megérinthesi a fűtőspirálokat!
- **Mindig** használjon hőálló edényeket! Legyen rendkívül óvatos, ha nem fémből, vagy üvegből készült edényeket használ!
- **Tartsa távol** a sütőt gyúlékony anyagoktól (függöny, asztalterítő stb.)! Használja sík, stabil, hőálló felületen, hőforrásoktól és folyadékoktól távol!
- Azonnal kapcsolja ki és húzza ki a sütőt, ha sötét füstöt lát kijönni belőle. A fehér füst normális jelenség, amelyet a zsír felmelegítése, vagy az étel fröccsenése okoz, de a sötét füst azt jelenti, hogy az étel ég, vagy elektromos probléma van. Várja meg, amíg a füst eloszlik, mielőtt kihúzza a kosarakat. Ha az ok nem az égett étel volt, forduljon Vevőszolgálatunkhoz! (lásd 22. oldal).
- **Ne** hagyja felügyelet nélkül a működő sütőt!

Hálózati csatlakozás

- **Ne hagyja, hogy a hálózati kábel (vagy bármilyen hosszabbító) lelógjon az asztal vagy pult széléről, és az ne érjen forró felülethez!**

Megjegyzés: Ez a sütő rövid hálózati kábellel van ellátva, hogy csökkentse az összegabalyodás vagy megbotlás kockázatát. Óvatosan használja a hosszabbító kábeleket. A hosszabbító kábel névleges elektromos teljesítményének meg kell felelnie a sütő névleges teljesítményének (lásd 1. oldal).

Elektromágneses mezők (EMF)

A Cosori forrólevegős sütő megfelel az elektromágneses mezőkre (EMF) vonatkozó összes szabványnak. Ha megfelelően és a jelen használati útmutatóban leírtak szerint kezelik, a jelenleg rendelkezésre álló tudományos bizonyítékok alapján a készülék biztonságosan használható.

TANULMÁNYOZZA ÉS ŐRIZZE MEG EZEKET AZ UTASÍTÁSOKAT!

ISMERJE MEG SÜTŐJÉT

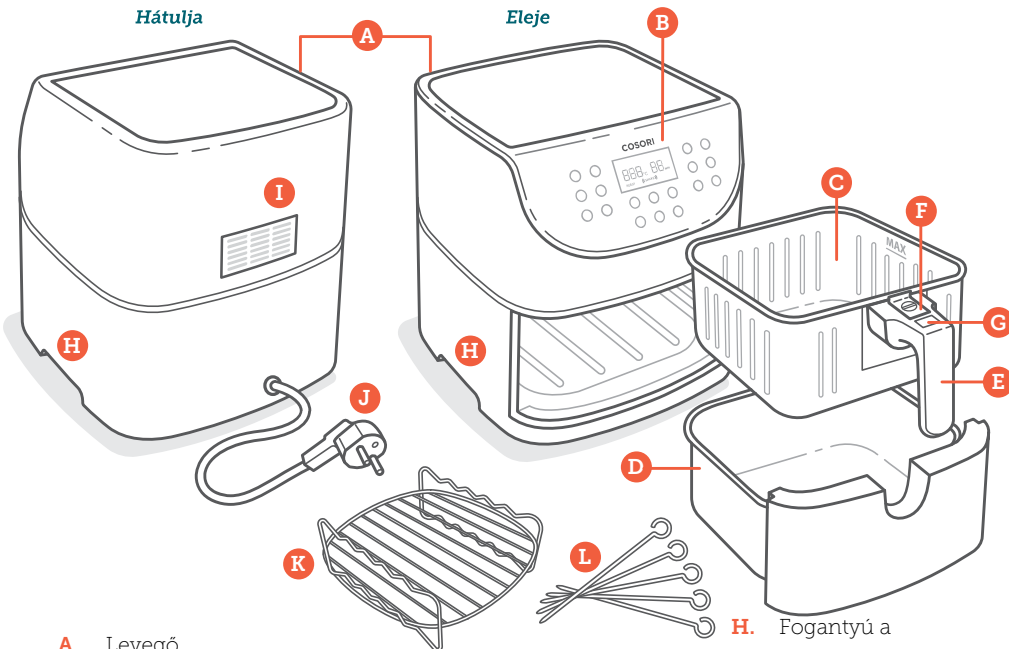
Az Ön Cosori forrólevegős sütője gyors, 360°-os légkeringető technológiát használ, hogy kevés olajjal vagy olaj nélkül is süthessen, így gyorsan ropogós, ízletes ételeket készíthet, akár 85%-kal kevesebb kalóriával, mint az olajsütőkben. Felhasználóbarát, egyérintéses kezelőszerveivel, tapadásmentes kosaraival és intuitív, biztonságos kialakításával a Cosori forrólevegős sütő a konyhája sztárja lesz.

Forrólevegős sütő



Megjegyzés:

- **Ne próbálja meg felnyitni a sütő tetejét, az nem egy nyitható fedél!**
- **A kosarak alumíniumból készülnek, tapadásmentes bevonattal, PFOA- és BPA-mentesek.**



- | | | |
|----------------------------|-----------------------------|------------------------------------|
| A. Levegő bevezetés | D. Külső kosár | H. Fogantyú a készülékházon |
| B. Vezérlő képernyő | E. Kosár fogantyú | I. Légkivezetés |
| C. Belső kosár | F. Gombvédő | J. Hálózati kábel |
| | G. Kosár kioldó gomb | K. Nyárstartó rács |
| | | L. Nyársak |

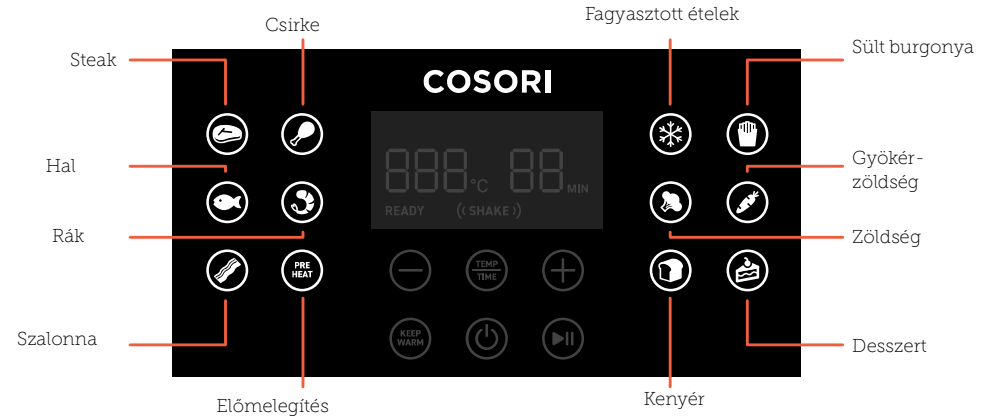
A KIJELZŐ

Megjegyzés: Ha megnyom egy gombot egy funkció, vagy program használatához, a gomb kékre vált, jelezve, hogy az aktív. [1.1. ábra]



1.1 ábra

Előbeállítások



Vezérlőpanel

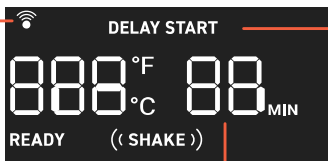


A KIJELZŐ (FOLYTATÁS)

Kijelző

WiFi jel

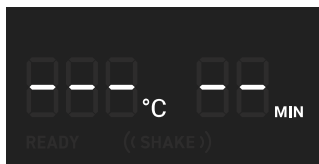
Megjegyzés: Ez a jel az alkalmazás konfigurációs állapotát jelzi. Az applikáció letöltéséhez a QR kódot a 2. oldalon találja.



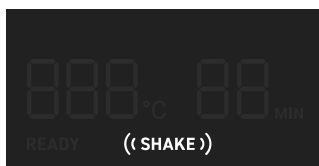
Indítás késleltetés

Megjegyzés: Az alkalmazás segítségével késleltetheti a sütési program indítását.

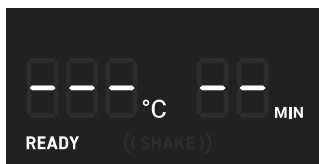
ÜZENETEK A KIJELZŐN



A program véget ért.



Emlékeztető az étel megfordítására vagy rázására.



Az előmelegítés befejeződött, a sütő üzemkész.

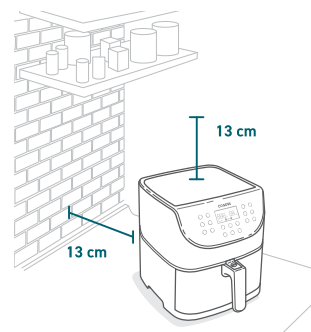
AZ ELSŐ HASZNÁLAT ELŐTT

Kicsomagolás, beüzemelés

1. Távolítson el minden csomagolóanyagot a sütőről, beleértve az ideiglenes matricákat is!
2. Helyezze a sütőt stabil, vízszintes, hőálló felületre! Tartsa távol az olyan helyektől amit a gőz károsíthat! (például falaktól, vagy szekrényektől).

Megjegyzés: Hagyjon legalább 13 cm-t a sütő mögött és felett! [2.1. ábra] Hagyjon elegendő helyet a kosarak eltávolításához!

3. A fogantyú segítségével húzza ki a kosarakat. Távolítson el minden műanyagot a kosaraktól!
4. Nyomja meg a kosárkioldó gombot a belső kosár és a külső kosár elválasztásához!
5. Mindkét kosarat alaposan mossa ki mosogatógéppel vagy karcmentes szivaccsal!
6. Enyhén nedves ruhával törölje le a sütő belsejét és külsejét. Törölruhával törölje szárazra!
7. Helyezze vissza a kosarakat a sütőbe!



2.1 ábra

Próbaüzem

A próbaüzem segít megismerkedni a sütővel, megbizonyosodni arról, hogy megfelelően működik, és megtisztítja az esetleges maradványoktól a folyamat során.

1. Győződjön meg arról, hogy a sütő kosarai üresek, és csatlakoztassa a készüléket az elektromos hálózathoz!
2. Nyomja meg a **Preheat** gombot! A kijelzőn **"205°C"** és **"5 MIN"** felirat látható.
3. Nyomja meg a **||** gombot az előmelegítés megkezdéséhez! Az előmelegítés végét a sütő sípolással jelzi.
4. Húzza ki a kosarakat és hagyja őket hűlni 5 percig! Ezután helyezze vissza az üres kosarakat a sütőbe!
5. Nyomja meg a **🥩** gombot a **Steak** beállítás kiválasztásához! A kijelző **"205°C"** és **"6 MIN"** feliratot mutat.
6. Nyomja meg kétszer a **Temp/Time** gombot! Az idő villogni fog a kijelzőn. Nyomja meg a **-** gombot egyszer, hogy az időt 5 percre módosítsa!
7. Nyomja meg a **||** gombot a kezdéshez! A folyamat végét a sütő sípolással jelzi.
8. Húzza ki a kosarakat és hagyja őket teljesen kihűlni!

Tippek a kosár használatához

- **Csak** tisztításhoz vagy főzés után válassza szét a kosarakat!
- A gombvédő védi a kioldó gombot a véletlen megnyomástól. Csúsztassa előre a gombvédőt a kioldó gomb megnyomásához!
- **Soha** ne nyomja meg a kioldó gombot a kosarak szállítása közben!
- **Csak** akkor nyomja meg a kosárkioldó gombot, ha a kosarak egy pulton, vagy bármilyen vízszintes, hőálló felületen vannak!
- A fogantyú a belső kosárhoz van rögzítve, nem a külső kosárhoz. Ha megnyomja a kioldó gombot, a külső kosár **leesik**.

Megjegyzés:

- **Ne** csavarozza le a kosár fogantyúját a kosarakról!
- *Tartozékok megrendeléséhez forduljon **Vevőszolgálatunkhoz!** (lásd 22. oldal).*

VeSync alkalmazás beállítása

1. A VeSync alkalmazás letöltéséhez olvassa be a QR-kódot, vagy keressen a „VeSync” kifejezésre az Apple App Store® vagy a Google Play™ Store áruházban!



2. Nyissa meg a VeSync alkalmazást! Ha már van fiókja, koppintson a “Log In” elemre! Új fiók létrehozásához érintse meg a “Sign Up” lehetőséget!
3. Kövesse az alkalmazás utasításait a sütő beállításának befejezéséhez!

Megjegyzés:


A VeSync alkalmazáson belül kiválaszthatja a CS158-AF-RXB vagy CS158-AF modelleket a csatlakoztatáshoz.

A SÜTŐ HASZNÁLATA


Megjegyzés: A VeSync alkalmazás segítségével használhatja a sütő összes funkcióját, az alkalmazásban található recepteket és még sok mást.

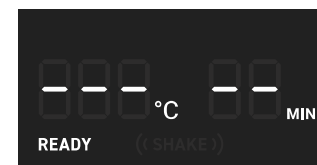
Előmelegítés

Javasoljuk, hogy melegítse elő a sütőt, mielőtt ételt tenne bele, kivéve, ha az már forró. Előmelegítés nélkül az ételek nem fognak tökéletesen átsülni.

1. Csatlakoztassa a sütőt a hálózathoz! Nyomja meg a  gombot a bekapcsoláshoz!
2. Nyomja meg a **Preheat** gombot! A kijelzőn **“205°C”** és **“5 MIN”** felirat látható.
3. Szükség esetén, nyomja meg a **+** vagy **-** gombokat a hőmérséklet beállításához! Az idő automatikusan állítódik.

Hőmérséklet	Idő
205°C	5 perc
200°C	5 perc
195°C	5 perc
190°C	4 perc
185°C	4 perc
180°C	4 perc
170°C	4 perc
165°C és alatta	3 perc

4. Nyomja meg a  gombot az előmelegítés megkezdéséhez!
5. Az előmelegítés befejeztével a sütő hármat sípol. A kijelzőn a “Ready” felirat jelenik meg:

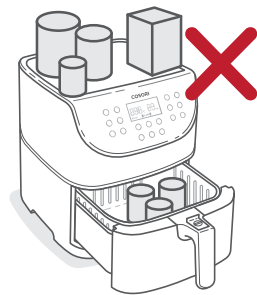


Megjegyzés: Ha 3 percig egyetlen gombot sem nyom meg, a sütő törli a beállításokat, és készenléti módba lép.

Sütés

Megjegyzés:

- **Ne** helyezzen semmit a sütő tetejére. Ez megzavarja a légáramlást és az elkészült étel minősége nem lesz megfelelő. [3.1 ábra]
- A forró levegős sütő nem olajsütő. Ne töltsen meg a kosarakat olajjal, sütőzsírral vagy más folyadékkal!
- Amikor kivesszi a kosarakat a sütőből, ügyeljen a forró gőzre, és ne nyomja meg a kosárkioldó gombot!



3.1 ábra

Előbeállítások

- Beállíthatja az időt (1–60 perc) és a hőmérsékletet (75°–205°C), ha csak nincs másképp jelezve.
- Az eredmények eltérőek lehetnek. Tekintse meg gyors áttekintő segédletünket és receptkönyvünket, ahol segítséget talál az előre beállított értékek testreszabásához a tökéletes eredmény érdekében!

Előbeállítás	Jel	Alapértelmezett hőmérséklet	Alapértelmezett idő	“Rázás” emlékeztető?*
Steak		205°C	6 perc	-
Csirke		195°C	25 perc	-
Hal		175°C	8 perc	-
Rák		190°C	6 perc	((SHAKE))
Szalonna		160°C	8 perc	-
Fagyasztott étel		175°C	10 perc	((SHAKE))
Sültburgonya**		195°C	25 perc	((SHAKE))
Zöldség		150°C	10 perc	((SHAKE))
Gyökérzöldség		205°C	12 perc	((SHAKE))
Kenyér		160°C	8 perc	-
Desszert		150°C	30 perc	-
Előmelegítés		205°C	5 perc	-
Melegen tartás		75°C (nem állítható)	5 perc	

* lásd **Az étel rázása** (16. oldal).

** lásd a **Sütési útmutató** 17. oldalán, hogyan készítsünk sültburgonyát.

Előbeállított sütési programok

Az előbeállított sütési programokkal egyszerűen érhet el tökéletes eredményt sütője használatával. A programok az adott ételtípus elkészítéséhez való ideális hőmérséklet és idő beállításokat tartalmazzák.

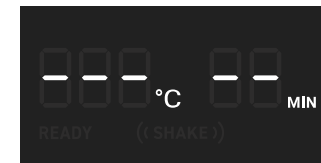
1. **Melegítse elő a sütőt** (lásd 12. oldal).
2. Ha a sütő kijelzőjén megjelent a **“READY”** felirat, tegye az ételt a kosárba!
3. Válassza ki a megfelelő programot! (lásd 13. oldal).
4. Szükség esetén változtasson a sütés hőmérsékletén és idején! Ezt a sütés folyamán bármikor megteheti.
 - a. Nyomja meg egyszer a **Temp/Time** gombot! A hőmérséklet villogni kezd a kijelzőn. Nyomja meg a **+** vagy **-** gombot a hőmérséklet megváltoztatásához! (75°–205°C).
 - b. Nyomja meg újra a **Temp/Time** gombot. Az idő villogni kezd a kijelzőn. Nyomja meg a **+** vagy **-** gombot az idő megváltoztatásához! (1–60 perc).

Megjegyzés: Az idő vagy a hőmérséklet gyors növeléséhez vagy csökkentéséhez nyomja meg és tartsa lenyomva a **+** vagy **-** gombot.

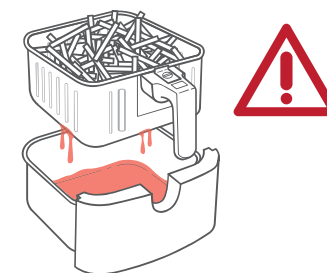
5. Nyomja meg a **▶||** gombot a sütés megkezdéséhez!
6. Bizonyos előbeállított programok használatakor rázási emlékeztető jelenik meg a főzési idő felénél. A készülék ötször sípol, és a **“((SHAKE))”** felirat villog a kijelzőn.
 - a. Vegye ki a kosarat a sütőből, ügyelve a forró gőzre! A sütő automatikusan leáll és a kijelző kikapcsol, amíg a kosarakat vissza nem helyezik.
 - b. Rázza vagy forgassa meg az ételt! Ügyeljen arra, hogy ne nyomja meg a kosárkioldó gombot!
 - c. Helyezze vissza a kosarakat a sütőbe!

Megjegyzés: Lásd **Az étel rázása** (16. oldal).

7. A sütő háromszor sípol, amikor a sütés befejeződött. A kijelzőn a hőmérséklet és idő kijelzésénél vízszintes vonalak láthatók:



8. Szükség esetén használja a melegen tartás funkciót! Nyomja meg a **Keep Warm** gombot. Nyomja meg a **+** vagy **-** gombot az idő megváltoztatásához! (1–60 perc).
9. Vegye ki a kosarat a sütőből, ügyelve a forró gőzre.
10. Távolítsa el a belső kosarat a külső kosárból az étel felszolgálásához. A kosarak szétválasztásakor:
 - a. Ügyeljen arra, hogy a kosarak sima felületen fekdjenek.
 - b. Ha a külső kosár alján forró olaj vagy zsír gyűlt össze, a kifröccsenés elkerülése érdekében a belső kosár visszarakása előtt engedje le azt. [3.2 ábra]



3.2 ábra

Sütés kézi beállítással

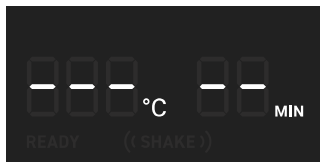
1. **Melegítse elő a sütőt** (lásd 12. oldal)
2. Ha a sütő kijelzőjén megjelent a **"READY"** felirat, tegye az ételt a kosárba!
3. Állítsa be a sütés hőmérsékletét és idejét! Ezt a sütés folyamán bármikor megteheti.
 - a. Nyomja meg egyszer a **Temp/Time** gombot! A hőmérséklet villogni kezd a kijelzőn. Nyomja meg a **+** vagy **-** gombot a hőmérséklet megváltoztatásához! (75° – 205°C).
 - b. Nyomja meg újra a **Temp/Time** gombot. Az idő villogni kezd a kijelzőn. Nyomja meg a **+** vagy **-** gombot az idő megváltoztatásához! (1–60 perc).

Megjegyzés: Az idő, vagy a hőmérséklet gyors növeléséhez, vagy csökkentéséhez nyomja meg és tartsa lenyomva a **+** vagy **-** gombot.

4. Nyomja meg a **▶||** gombot a sütés elkezdéséhez!

Megjegyzés:

- Kézi beállításnál a rázási emlékeztető funkció nem működik. Rázza, vagy forgassa az ételt a sütés felénél!
 - Ha szeretne rázási emlékeztetőt, válasszon egy előbeállított programot (lásd 13. oldal) és változtassa az időt és hőmérsékletet tetszés szerint.
5. A készülék háromszor sípol, amikor a sütés befejeződött. A kijelzőn a hőmérséklet és idő kijelzésénél vízszintes vonalak láthatók:



Az étel rázása

Hogyan rázzuk az ételt?

- Főzés közben vegye ki a kosarat a sütőből, és rázza meg, keverje össze vagy fordítsa meg az ételt.

A. Az étel rázása:

1. Tartsa a kosarat biztonsági okokból közvetlenül a hőálló felület felett! Ne nyomja meg a kosárkioldó gombot!

2. Rázza meg a kosarat!

B. Ha a kosár túl nehéz, hogy megrázza:

1. Helyezze a kosarat egy hőálló tartóra vagy felületre!
2. Válassza szét a kosarakat! Ügyeljen arra, hogy ne csöpögjön folyadék a belső kosárból!
3. Óvatosan rázza meg a belső kosarat!

Megjegyzés: Ne használja ezt a módszert, ha fennáll a forró folyadék kiforrásának veszélye!

C. Ha a kosár túl nehéz, hogy megrázza és forró folyadék is van benne:

1. Helyezze a kosarat egy hőálló tartóra vagy felületre!
 2. Használjon eszközt az étel megforgatásához illetve megkeveréshez!
- Amikor kiveszi a kosarakat, a sütő automatikusan leáll. Biztonsági szolgáltatásként a kijelző kikapcsol, amíg a kosarakat vissza nem helyezik.
 - Amint visszahelyezi a kosarakat, a sütés automatikusan folytatódik.
 - Kerülje a 30 másodpercnél hosszabb rázást (szünetet), mert a sütő elkezdhet lehűlni.

Mit rázzunk?

- Kisméretű, darabos ételeket, mint pl. sültburgonya, csirke falatkák.
- Rázás nélkül az ételek nem biztos, hogy ropogósak lesznek vagy egyenletesen átsülnek.
- Az egyenletes barnulás érdekében más ételeket, például a steaket megfordíthatja.

Mikor rázzuk?

- Rázza vagy fordítsa meg az ételt a sütés felénél, vagy szükség esetén többször is.
- Egyes előre beállított programok rázási emlékeztetőt használnak (lásd: Előbeállítások, 13. oldal).

Rázás emlékeztető

- A rázás emlékeztetőt öt sípolással figyelmezteti Önt, és a **"((SHAKE))"** felirat villog a kijelzőn.
- Ha nem távolítja el a kosarat, a rázás emlékeztetés 1 perc múlva ismét sípol, és a kijelzőn a **"((SHAKE))"** felirat folyamatosan világít.
- Az emlékeztető eltűnik, ha kiveszi a kosarat.

Sütési útmutató

Túltöltés

- Ha a kosár túl van töltve, az étel nem sült meg egyenletesen.
- Az ételt nem szabad a belső kosár „MAX” vonala fölé tölteni. [3.3 ábra]



3.3 ábra

Olaj használata

- Ha egy kevés olajat ad az ételhez, az ropogósabb lesz. Ne használjon többet, 30 ml olajnál.
- Az olajspray kiválóan alkalmas kis mennyiségű olaj egyenletes felvitelére minden ételmiszere.

Megjegyzés: Ha többet szeretne megtudni a Cosori konyháról, tekintse meg a Receptkönyvünket!

Tippek

- Sütőjében bármilyen fagyasztott ételt vagy sütőben süthető ételt elkészíthet.
- Sütemények, piték vagy bármilyen töltelékkel, tésztával készülő étel készítéséhez tegye az ételt hóálló edénybe, mielőtt a kosarakba tenné!
- Magas zsírtartalmú ételek készítésekor a zsír a kosár aljára csöpög. A túlzott füstképződés elkerülése érdekében használat után öntse ki a zsíradékot a kosárból!
- A folyadékban pácolt ételek fröccsenést és felesleges füstöt okoznak. Szárítsa meg/itassa fel a nedvességet az ételmiszerről sütés előtt!

Sültburgonya

- Adjon hozzá 8-15 ml olajat a ropogósság érdekében.
- Ha nyers burgonyából készíti, sütés előtt áztassa a nyers burgonyát vízbe 15 percre, hogy eltávolítsa a keményítőt! Az olaj hozzáadása előtt törlőruhával törölje szárazra!
- Ha ropogósabb burgonyát szeretne, vágja azt kb. 0,6 x 7,6 cm-es csíkokra.

Egyéb funkciók

Szünet

- Nyomja meg a ►|| gombot a sütés szüneteltetéséhez! A sütő leállítja a fűtést, a ►|| gomb villog mindaddig, amíg újra meg nem nyomja a folytatáshoz.
- 30 perc inaktivitás után a sütő kikapcsol.
- Ez a funkció lehetővé teszi a sütési program szüneteltetését anélkül, hogy kivenné a kosarakat a sütőből.

A sütés automatikus folytatása

- Ha kihúzza a kosarakat, a sütő automatikusan leáll. A kijelző biztonsági funkcióként ideiglenesen kikapcsol.
- Amikor visszateszi a kosarat, a sütő automatikusan folytatja a sütést a korábbi beállítások szerint.

Automatikus kikapcsolás

- Ha a sütőnek nincs aktív sütési programja, törli az összes beállítást, és három perc inaktivitás után kikapcsol.

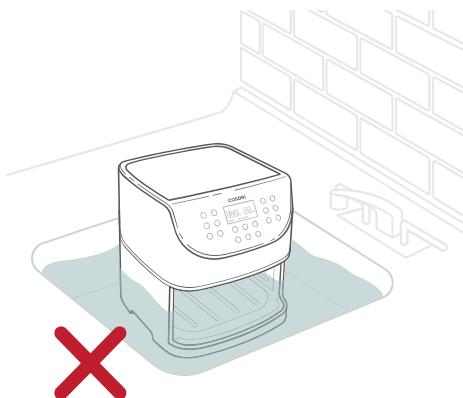
Túlmelegedés elleni védelem

- Ha a sütő túlmelegszik, biztonsági okokból automatikusan kikapcsol.
- Hagyja teljesen lehűlni a sütőt, mielőtt újra használná.

TISZTÍTÁS ÉS KARBANTARTÁS

Megjegyzés:

- **Mindig** tisztítsa meg a sütő kosarait a használat után!
- A külső kosár alufóliával történő kibélelése megkönnyítheti a tisztítást.



4.1 ábra

1. Kapcsolja ki és húzza ki a készüléket. Tisztítás előtt hagyja teljesen kihűlni! Húzza ki a kosarokat a gyorsabb hűlés érdekében!
2. Szükség esetén nedves ruhával törölje le a készülék külsejét!
3. A kosarak mosogatógépben moshatóak. A kosarokat forró, szappanos vízzel és karcmentes szivaccsal is tisztíthatja. Ha szükséges, áztassa be őket!

Megjegyzés: A kosarak tapadásmentes bevonattal vannak ellátva. Kerülje a fém eszközök és súroló hatású tisztítószer használataát!

4. Makacs zsírlerakódások esetén:
 - a. Egy kis tálban keverjen össze 30 ml szódabikarbónát és 15 ml vizet, hogy kenhető pasztát kapjon!
 - b. Szivaccsal kenje fel a pasztát a kosarakra és dörzsölje át őket! Öblítés előtt hagyja hatni a pasztát 15 percig!
 - c. Használat előtt mossa le a kosarokat szappannal és vízzel!
5. A sütő belsejét enyhén nedves, nem karcoló szivaccsal vagy ronggyal tisztítsa meg! Ne merítse vízbe! [4.1 ábra] Ha szükséges, tisztítsa meg a fűtőspirált az ételmaradékoktól!
6. Használat előtt szárítsa meg!

Megjegyzés: A sütő bekapcsolása előtt győződjön meg arról, hogy a fűtőspirál teljesen megszáradt.

HIBAEELHÁRÍTÁS

Probléma	Lehetséges megoldás
A készülék nem kapcsol be.	Győződjön meg arról, hogy a készülék be van dugva! Helyezze be a kosarokat a helyükre!
Az ételek nem sülnek meg teljesen.	Helyezzen kisebb mennyiségű ételmiszert a belső kosárba! Ha a kosár túl van töltve, akkor az ételek nem sülnek át megfelelően. Növelje a főzési hőmérsékletet vagy időt!
Az ételek egyenetlenül sülnek meg.	Az egymáson vagy egymáshoz közel lévő ételeket fel kell rázni vagy meg kell fordítani sütés közben (lásd Az étel rázása , 16. oldal).
Az ételek nem ropogósak.	Kis mennyiségű olaj permetezése vagy ecsetelése növelheti az étel ropogósságát. (lásd Sütési útmutató , 17. oldal).
A sült burgonya nem megfelelő	Lásd Sült burgonya , 17. oldal
A kosarak nem csúsznak a helyükre.	Ellenőrizze, hogy a belső kosár ne legyen túltöltve ételmiszerral! Győződjön meg arról, hogy a belső kosár megfelelően van rögzítve a külső kosárban!
Fehér füst jön ki a sütőből.	A készülék első használatkor fehér füstöt termelhet. Ez normális. Győződjön meg róla, hogy a kosarokat és a sütő belsejét megfelelően megtisztította a lerakódott zsiroktól! Zsíros ételek sütésekor zsiradék kerül a külső kosárba. Ez a zsiradék fehér füstöt termel, és a kosarak forróbbak lehetnek a szokásosnál. Ez normális, és nem befolyásolja a sütést. Kezelje körültekintően a kosarokat!
Sötét füst jön ki a sütőből.	Azonnal kapcsolja ki és húzza ki a sütőt, ha sötét füstöt lát kijönni belőle. A sötét füst azt jelenti, hogy az étel ég, vagy elektromos probléma van. Várja meg, amíg a füst eloszlik, mielőtt kihúzza a kosarokat. Ha az ok nem az égett étel volt, forduljon vevőszolgálatunkhoz (lásd 22. oldal)!

HIBAELEHÁRÍTÁS (FOLYT.)

A sütőnek műanyag szaga van.	Sütőjének a gyártási folyamatból adódóan műanyag szaga lehet. Ez természetes jelenség. Hogy a szag megszűnjön, végezze el a próbaüzemre vonatkozó részben leírtakat! (15. oldal) Ha továbbra is műanyag szaga van, forduljon vevőszolgálatunkhoz (lásd 22. oldal)!
A kijelző "E1" hibakódot mutat.	A hőmérséklet-érzékelő meghibásodott. Lépjen kapcsolatba vevőszolgálatunkkal! (lásd 22. oldal)
A kijelző "E2" hibakódot mutat.	A hőmérséklet-érzékelő meghibásodott. Lépjen kapcsolatba vevőszolgálatunkkal! (lásd 22. oldal)

Ha problémája nem szerepel a listában, forduljon vevőszolgálatunkhoz (lásd: 22. oldal)!

GARANCIÁLIS INFORMÁCIÓK

A JPK Trading Kft. minden termékre a vásárlás dátumától számított 2 év garanciát vállal. A garancia időtartama termékkategóriánként változhat!

Ha bármilyen kérdése, vagy észrevétele van új termékével kapcsolatban, kérjük, forduljon segítőkész vevőszolgálati csapatunkhoz!

Védjegy információk

Az Amazon, az Alexa, és az összes kapcsolódó logó az Amazon.com Inc. védjegyei.

A Google és Google Play a Google LLC. védjegyei.

Az Apple App Store az Apple Inc. védjegye.

VEVŐSZOLGÁLAT

JPK Trading Kft.

4244 Újfehértó, Széchenyi utca 218.

Email: hello@cosori.hu

*Kérjük, készítse elő számláját és a rendelési azonosítót, mielőtt kapcsolatba lépne a vevőszolgálatunkkal!

COSORI®



Kérdések, észrevételek?

hello@cosori.hu